

**UCHWAŁA NR 235/2021**  
**ZARZĄDU POWIATU SŁUPECKIEGO**

z dnia 9 lutego 2021 r.

**w sprawie wprowadzenia Regulaminu Organizacyjnego**  
**placówki opiekuńczo - wychowawczej**  
**Dom dla Dzieci i Młodzieży „Szansa” w Kosewie**

Na podstawie art. 36 ust. 1 ustawy z dnia 5 czerwca 1998 r. o samorządzie powiatowym (Dz. U. z 2020 r. poz. 920) w zw. z art. 101 ust. 2 ustawy z dnia 9 czerwca 2011 r. o wspieraniu rodziny i systemie pieczy zastępczej (Dz. U. z 2020 r., poz. 821) Zarząd Powiatu Słupeckiego uchwala, co następuje:


**§ 1.** Uchwala się Regulamin Organizacyjny placówki opiekuńczo - wychowawczej Dom dla Dzieci i Młodzieży „Szansa” w Kosewie, stanowiący załącznik do niniejszej uchwały.

**§ 2.** Traci moc Uchwała Nr 135/2020 Zarządu Powiatu Słupeckiego z dnia

12 luty 2020 roku w sprawie Regulaminu Organizacyjnego placówki opiekuńczo - wychowawczej Dom dla Dzieci i Młodzieży „Szansa” w Kosewie.

**§ 3.** Wykonanie uchwały powierza się Dyrektorowi placówki opiekuńczo - wychowawczej: Dom dla Dzieci i Młodzieży „Szansa” w Kosewie.

**§ 4.** Uchwała wchodzi w życie z dniem wydania decyzji przez Wojewodę Wielkopolskiego w sprawie zmiany zezwolenia na prowadzenia Domu dla Dzieci i Młodzieży „Szansa”.

PRZEWODNICZĄCY ZARZĄDU  
  
Jacek Bartkowiak

**REGULAMIN ORGANIZACYJNY**  
**placówki opiekuńczo - wychowawczej**  
**Dom dla Dzieci i Młodzieży „Szansa” w Kosewie**

**Rozdział I**  
**Postanowienia ogólne**

**§ 1.**

Regulamin określa zasady działania i funkcjonowania placówki opiekuńczo -wychowawczej typu socjalizacyjnego: Dom dla Dzieci i Młodzieży „Szansa” w Kosewie, zwanej dalej „placówką”.

**Rozdział II**  
**Organizacja Placówki**

**§ 2.**

Siedzibą placówki jest miejscowość Kosewo, ul. Słupецka 2, gmina Ostrowite, powiat słupецki, województwo wielkopolskie.

**§ 3.**

1. Placówka zapewnia całodobową opiekę i wychowanie dzieciom całkowicie lub częściowo pozbawionym opieki rodzicielskiej.
2. Działalność opiekuńczo-wychowawcza, w wyniku której zaspokajane są potrzeby rozwojowe dzieci, prowadzona jest w placówce równoległe z procesem edukacyjnym realizowanym w publicznych placówkach oświatowych.
3. Placówką kieruje i za całokształt działalności odpowiada dyrektor, a podczas jego nieobecności główny specjalista ds. pedagogiczno-organizacyjnych, bądź inna osoba wskazana przez dyrektora.
4. Do zadań dyrektora należy:
  - 1) kierowanie bieżącą działalnością placówki i reprezentowanie jej na zewnątrz,
  - 2) kierowanie całością spraw administracyjno-gospodarczych i finansowych placówki zgodnie z obowiązującymi przepisami,
  - 3) organizowanie i tworzenie bezpiecznych i higienicznych warunków pracy placówki oraz racjonalnych podziałów zadań, a w szczególności zapewnienie prawidłowej organizacji stanowisk pracy,

- 4) kierowanie pracą podległego personelu poprzez organizowanie i nadzorowanie wykonania zadań i obowiązków pod względem prawidłowości i terminowości przez pracowników oraz kształtowanie właściwego stosunku personelu do dzieci i zagwarantowanie im możliwości respektowania ich praw osobistych,
- 5) dysponowanie środkami budżetowymi,
- 6) zlecenie wydawania i przyjmowania składników majątkowych,
- 7) nadzorowanie i realizowanie decyzji stałego zespołu do spraw okresowej oceny sytuacji dziecka funkcjonującego w placówce,
- 8) nadzór nad przestrzeganiem standardu wychowania i opieki w placówce, w ramach którego dyrektor:
  - a) dokonuje oceny pracy opiekuńczo-wychowawczej pracowników,
  - b) zapewnia bieżącą informację o obowiązujących przepisach prawa,
  - c) udziela pracownikom pomocy w wykonywaniu przez nich obowiązków związanych z wychowaniem i opieką nad dziećmi,
  - d) jest odpowiedzialny za podnoszenie kwalifikacji zawodowych pracowników i udziela im pomocy w sprawach doksztalcania,
  - e) inspiruje pracowników do podejmowania działań innowacyjnych.
- 9) współpraca z organizacjami, samorządami i związkami zawodowymi działającymi na terenie placówki,
- 10) inicjowanie i utrzymywanie kontaktów placówki ze środowiskiem lokalnym.

5. Do obowiązków Dyrektora Placówki należy:

- 1) opracowanie dokumentów programowo-organizacyjnych,
- 2) opracowanie zakresów obowiązków pracowników placówki,
- 3) kierowanie całokształtem działania placówki, a w szczególności:
  - a) przeprowadzenie procedury przyjęcia dzieci do placówki,
  - b) sprawowanie opieki nad dziećmi znajdującymi się w placówce; stwarzanie warunków ich wielostronnego rozwoju,
  - c) zapewnienie bezpieczeństwa, higieny pracy i nauki,
  - d) dbałość o powierzone mienie,
  - e) dysponowanie funduszami placówki określonymi w planie finansowym,
  - f) organizowanie administracyjnej, finansowej i gospodarczej obsługi placówki,
  - g) wykonywanie innych zadań, wynikających z pełnionej funkcji.

#### § 4.

1. Dom dla Dzieci i Młodzieży „Szansa” w Kosewie jest przeznaczony dla 14 wychowanków. Jednocześnie w placówce nie powinno przebywać więcej niż 14 dzieci oraz osób, które osiągnęły pełnoletniość przebywając w pieczy zastępczej.
2. Dyrektor placówki:
  - 1) jest kierownikiem zakładu i przełożonym służbowym wszystkich pracowników placówki,

- 2) podpisuje dokumenty, w tym dokumenty księgowe, dotyczące zadań finansowych i korespondencję,
- 3) przewodniczy Zespołowi do Spraw Okresowej Oceny Sytuacji Dziecka oraz w miarę potrzeby innym zespołom,
- 4) prowadzi i przygotowuje zebrania pracowników oraz jest odpowiedzialny za zawiadomienie wszystkich jej członków o terminie i porządku zebrania,
- 5) odpowiada za właściwą organizację pracy wychowawczej w placówce.

#### **§ 5.**

Kontrolę nad działalnością placówki sprawuje Zarząd Powiatu Słupckiego poprzez zlecenie działań mających ustalenie prawidłowości funkcjonowania placówki oraz Wojewoda Wielkopolski, który ustala, czy placówka funkcjonuje w zakresie określonych przepisów prawa.

#### **§ 6.**

1. W celu wykonywania zadań opiekuńczo-wychowawczych w placówce zatrudnia się:
  - 1) wychowawców (starszy wychowawca, wychowawca, młodszy wychowawca),
  - 2) pedagoga,
  - 3) psychologa,
  - 4) terapeutów,
  - 5) pracownika socjalnego,
  - 6) innych niezbędnych specjalistów zgodnie ze strukturą zatrudnienia obowiązującą w placówce, którzy wymagani są zgodnie z obowiązującymi przepisami prawa.
2. W placówce zatrudnia się pracowników administracji i obsługi, w wymiarze koniecznym do wykonania czynności obsługowych związanych z funkcjonowaniem placówki, których ze względu na bezpieczeństwo lub obowiązek posiadania określonych prawem uprawnień nie można powierzyć wychowawcom.
3. Działalność placówki może być uzupełniona pracą wolontariuszy, stażystów i praktykantów w oparciu o porozumienie zawarte z dyrektorem placówki.

#### **§ 7.**

Obowiązki pracowników placówki wynikają z indywidualnych zakresów obowiązków ustalonych przez jej dyrektora.

#### **§ 8.**

1. W placówce działa Zespół do Spraw Okresowej Oceny Sytuacji Dziecka.
2. Zespół dokonuje oceny dziecka w celu:
  - 1) ustalenia aktualnej sytuacji dziecka,

- 2) analizy stosowanych metod pracy z dzieckiem i rodziną,
  - 3) modyfikowania planu pomocy dziecku,
  - 4) monitorowania procedur adopcyjnych dzieci z uregulowaną sytuacją prawną umożliwiającą przysposobienie,
  - 5) oceny stanu zdrowia dziecka i jego aktualnych potrzeb,
  - 6) oceny możliwości powrotu dziecka do rodziny lub umieszczenia go w rodzinnej pieczy zastępczej,
  - 7) informowania sądu o potrzebie umieszczenia dziecka w placówce działającej na podstawie przepisów o systemie oświaty, działalności leczniczej lub pomocy społecznej.
3. W skład Zespołu do Spraw Okresowej Oceny Sytuacji Dziecka wchodzi:
- 1) Dyrektor Domu lub osoba przez niego wyznaczona,
  - 2) pedagog, psycholog oraz pracownik socjalny,
  - 3) wychowawca kierujący procesem wychowawczym dziecka,
  - 4) przedstawiciel organizatora rodzinnej pieczy zastępczej,
  - 5) lekarz i pielęgniarka, w miarę indywidualnych potrzeb dziecka,
  - 6) rodzice dziecka, z wyjątkiem rodziców pozbawionych praw rodzicielskich,
  - 7) inne osoby, w szczególności asystent rodziny prowadzący pracę z rodziną dziecka oraz przedstawiciel ośrodka adopcyjnego.
4. Do udziału w posiedzeniu zespołu mogą być zapraszani przedstawiciele: sądu właściwego ze względu na miejsce położenia placówki, właściwego powiatowego centrum pomocy rodzinie, ośrodka pomocy społecznej, Policji, ochrony zdrowia, instytucji oświatowych oraz organizacji społecznych statutowo zajmujących się problematyką rodziny i dziecka, a także osoby bliskie dziecku.
5. Zespół dokonuje okresowej oceny sytuacji dziecka w miarę potrzeb nie rzadziej niż co pół roku.
6. Po dokonaniu okresowej oceny sytuacji dziecka stały zespół formułuje na piśmie wniosek dotyczący zasadności dalszego pobytu dziecka w placówce i przesyła go do sądu.

## **§ 9**

Podczas procedury przyjęcia do placówki rodzice lub prawni opiekunowie i dziecko zostają zapoznani z regulaminem i wewnętrznymi przepisami porządkowymi.

## **§ 10.**

1. Wychowankowie przebywający w placówce podzieleni są na grupy wychowawcze.
2. Jednocześnie na zajęciach opiekuńczych i wychowawczych pod opieką jednego wychowawcy może przebywać do 14 dzieci.

## § 11.

1. Dzieci na okres ferii i dni wolnych od nauki mogą być urlopowane (za zgodą właściwego sądu rodzinnego) i wyjeżdżać do rodziców (opiekunów).
2. Wyjazd i przyjazd odbywa się tylko pod opieką rodziców lub opiekunów (z wyjątkiem sytuacji kiedy właściwy sąd rodzinny wydaje zgodę na samodzielne przejazdy wychowanka).

## Rozdział III

### Podstawowe zadania placówki opiekuńczo - wychowawczej Dom dla Dzieci i Młodzieży „Szansa” w Kosewie

## § 12.

Dziecku przebywającemu w placówce zapewnia się:

1. wyżywienie dostosowane do jego potrzeb rozwojowych, kulturowych, religijnych oraz stanu zdrowia,
2. dostęp do opieki zdrowotnej,
3. zaopatrzenie w produkty lecznicze,
4. zaopatrzenie w środki spożywcze specjalnego przeznaczenia żywieniowego oraz wyroby medyczne wraz z pokryciem udziału środków własnych dziecka – do wysokości limitu przewidzianego w przepisach o świadczeniach opieki zdrowotnej finansowanych ze środków publicznych,
5. dostęp do zajęć wychowawczych, kompensacyjnych, a także terapeutycznych i rewalidacyjnych, o ile takie są wskazane dla dziecka,
6. wyposażenie w:
  - a) odzież, obuwie, bieliznę i inne przedmioty osobistego użytku, stosownie do wieku i indywidualnych potrzeb,
  - b) zabawki odpowiednie do wieku rozwojowego,
  - c) środki higieny osobistej,
7. zaopatrzenie w podręczniki, pomoce i przybory szkolne,
8. kwotę pieniężną do własnego dysponowania przez dzieci od 5 roku życia, której wysokość, nie może być niższa niż 1% i nie wyższa niż 8% kwoty odpowiadającej kwocie, o której mowa w art. 80 ust. 1 pkt 2 ustawy o wspieraniu rodziny i systemie pieczy zastępczej. Kwotę tę ustala co miesiąc dyrektor placówki, zgodnie z obowiązującym regulaminem „kieszonkowego”,
9. dostęp przez całą dobę do podstawowych produktów żywnościowych oraz napojów,
10. dostęp do nauki, która w zależności od potrzeb dzieci odbywa się:
  - a) w szkołach poza placówką,
  - b) w systemie nauczania indywidualnego;

11. pomoc w nauce, w szczególności przy odrabianiu zadań domowych oraz w miarę potrzeby przez udział w zajęciach wyrównawczych,
12. uczestnictwo, w miarę możliwości, w zajęciach pozalekcyjnych i rekreacyjno – sportowych,
13. opłatę za pobyt w bursie lub internacie, jeżeli dziecko uczy się poza miejscowością, w której znajduje się placówka,
14. pokrycie kosztów przejazdu do i z miejsca uzasadnionego pobytu poza placówką.

#### **§ 13.**

Placówka zapewnia dzieciom:

1. pokoje mieszkalne nie większe niż 5-osobowe, właściwie oświetlone, o powierzchni zapewniającej przechowywanie rzeczy osobistych i swobodne korzystanie z wyposażenia,
2. łazienki z miejscem do prania i suszenia rzeczy osobistych i toalety, w ilości umożliwiającej korzystanie z nich w sposób zapewniający intymność i zgodność z zasadami higieny,
3. miejsce do nauki,
4. miejsce do przygotowywania posiłków, zapewniające odpowiednie warunki do przechowywania i obróbki żywności,
5. wspólną przestrzeń mieszkalną, w której można spożywać posiłki, stanowiącą miejsce spotkań i wypoczynku.

#### **§ 14.**

Placówka zapewnia małoletniej w ciąży warunki pobytu odpowiednie do jej potrzeb oraz stałą opiekę psychologiczną i ginekologiczno-położniczą.

#### **§ 15.**

Celem placówki jako placówki socjalizacyjnej jest prowadzenie wielostronnych, zintegrowanych specjalistycznych działań opiekuńczych, wychowawczych i terapeutycznych w pracy z dzieckiem i rodziną, zmierzających do eliminowania przyczyn dysfunkcji rodziny i powrotu dziecka do środowiska, a gdy nie będzie to możliwe do przysposobienia dziecka, umieszczenia go w rodzinnej formie pieczy zastępczej lub usamodzielnienia.

### **ROZDZIAŁ IV**

#### **Zasady oraz tryb kwalifikowania i kierowania dzieci do placówki opiekuńczo - wychowawczej Dom dla Dzieci i Młodzieży „Szansa”**

#### **§ 16.**

1. Do placówki kieruje dzieci Powiat Słupecki na podstawie orzeczenia sądu.

2. W placówce są umieszczane dzieci powyżej 10 roku życia, wymagające szczególnej opieki lub mające trudności w przystosowaniu się do życia w rodzinie.
3. Umieszczenie dziecka poniżej 10 roku życia w placówce jest możliwe w przypadku, gdy w placówce umieszczona jest matka lub ojciec tego dziecka oraz w wyjątkowych przypadkach, szczególnie gdy przemawia za tym stan jego zdrowia lub, kiedy do placówki miałyby zostać skierowane rodzeństwo, którego nie powinno się rozdzielać.

#### **§ 17.**

Przy kierowaniu dziecka do placówki Powiat przekazuje dostępną dokumentację dotyczącą dziecka, a w szczególności:

- a) odpis aktu urodzenia, a w przypadku sierot lub pórsierot odpis aktu zgonu zmarłego rodzica,
- b) orzeczenie sądu o umieszczeniu dziecka w placówce opiekuńczo – wychowawczej,
- c) dokumentację o stanie zdrowia dziecka, w tym kartę szczepień,
- d) dokumenty szkolne, w szczególności świadectwo szkolne,
- e) informację o prowadzonej pracy z rodziną dziecka i jej rezultatach.

#### **§ 18.**

1. Odpłatność rodziców za pobyt dziecka w placówce ustalana jest przez pracowników Powiatowego Centrum Pomocy Rodzinie reprezentujące Powiat właściwy do ponoszenia wydatków na opiekę i wychowanie dziecka.
2. Do końca roku kalendarzowego placówka jest zobowiązana dostarczyć do Powiatowego Centrum Pomocy Rodzinie w Słupcy szacunkowe koszty miesięcznego utrzymania wychowanka obowiązujące w roku następnym.

#### **§ 19.**

1. Do placówki dzieci kierowane są na okres nie dłuższy niż do osiągnięcia pełnoletności, z zastrzeżeniem pkt 3,
2. Czas pobytu dziecka w placówce uzależniony jest od sytuacji rodzinnej dziecka i współpracy rodziców.
3. Wychowanek, który osiągnął pełnoletność w trakcie pobytu w placówce, może w nim przebywać, za zgodą dyrektora, nie dłużej jednak niż do ukończenia 25 roku życia, jeżeli:
  - 1) uczy się:
    - a) w szkole,
    - b) w uczelni,
    - c) u pracodawcy w celu przygotowania zawodowego lub
  - 2) legitymuje się orzeczeniem o znacznym lub umiarkowanym stopniu niepełnosprawności i uczy się:



- a) w szkole,
- b) w uczelni,
- c) na kursach, jeśli ich ukończenie jest zgodne z indywidualnym programem usamodzielnienia,
- d) u pracodawcy w celu przygotowania zawodowego.

#### **§ 20.**

Pobyt wychowanka w placówce ustaje z powodu:

- 1) zmiany postanowienia sądu i zakwalifikowania dziecka do innej formy pieczy zastępczej,
- 2) usamodzielnienia się pełnoletniego wychowanka,
- 3) orzeczenia sądu o zakończeniu pobytu dziecka w placówce,
- 4) rezygnacji złożonej przez pełnoletniego wychowanka.

#### **§ 21.**

Skreślenie z listy wychowanków osoby pełnoletniej może nastąpić w przypadku samowolnego opuszczenia przez nią placówki lub rażącego naruszenia jej regulaminu.

### **ROZDZIAŁ V**

#### **Prawa i obowiązki wychowanków placówki opiekuńczo - wychowawczej Dom dla Dzieci i Młodzieży „Szansa” w Kosewie**

#### **§ 22.**

Dziecko przebywające w placówce ma prawo do:

- 1) ochrony i poszanowania jego godności oraz życzliwego i podmiotowego traktowania,
- 2) powrotu do rodziny,
- 3) utrzymywania osobistych kontaktów z rodzicami, z wyjątkiem przypadków, w których sąd zakazał takich kontaktów,
- 4) stabilnego środowiska wychowawczego,
- 5) kształcenia, rozwoju uzdolnień, zainteresowań i przekonań oraz zabawy i wypoczynku,
- 6) pomocy w przygotowaniu do samodzielnego życia,
- 7) ochrony przed arbitralną lub bezprawną ingerencją w życie dziecka,
- 8) informacji i wyrażania opinii w sprawach, które go dotyczą, odpowiednio do jego wieku i stopnia dojrzałości,
- 9) ochrony przed poniżającym traktowaniem i karaniem,
- 10) poszanowania tożsamości religijnej i kulturowej,
- 11) dostępu do informacji dotyczących jego pochodzenia.

## § 23.

Dzieci przebywające w placówce mają obowiązek:

- 1) przestrzegania postanowień zawartych w jej regulaminie,
- 2) uznawania godności i podmiotowości innych osób,
- 3) dbałości o życie, zdrowie, higienę oraz rozwój własny, kolegów i koleżanek,
- 4) dbałości o wspólne dobro, ład i porządek placówki,
- 5) systematycznego uczęszczania na wszystkie zajęcia szkolne, a w razie nieobecności dostarczenia usprawiedliwienia,
- 6) zwracania się z szacunkiem do innych,
- 7) przestrzegania zasad kultury współżycia społecznego,
- 8) świadomego i rzetelnego wykonywania poleceń i zarządzeń Dyrektora, wychowawców i innych pracowników placówki,
- 9) punktualnych powrotów do placówki,
- 10) dbania o sprzęt, wyposażenie, urządzenia, czystość i porządek pomieszczeń oraz terenu wokół placówki,
- 11) poszanowania podręczników, pomocy szkolnych i sprzętu,
- 12) sumiennego wykonywania prac z zakresu samoobsługi,
- 13) nienagannego zachowania w miejscach publicznych.

## ROZDZIAŁ VI

### Dokumentacja placówki opiekuńczo - wychowawczej Dom dla Dzieci i Młodzieży „Szansa” w Kosewie

## § 24.

1. Placówka prowadzi dokumentację dotyczącą przebiegu opieki, wychowania i terapii dzieci, a w szczególności:
  - 1) księgę ewidencji wychowanków,
  - 2) diagnozy psychofizyczne,
  - 3) plany pomocy dziecku,
  - 4) karty pobytu dziecka,
  - 5) karty udziału w zajęciach specjalistycznych z opisem ich przebiegu, o ile dziecko tego wymaga,
  - 6) arkusze badań i obserwacji psychologicznych oraz pedagogicznych,
  - 7) księgę protokołów Zespołu do Spraw Okresowej Oceny Sytuacji Dziecka,
  - 8) kartę pracy z rodziną,
  - 9) zeszyt wyjazdów wychowanków,
  - 10) zeszyty obecności w grupach wychowawczych,
  - 11) zeszyt opieki nocnej.

2. Dokumentację indywidualną przechowuje się w sposób uniemożliwiający do niej dostęp osobom nieupoważnionym i przetwarzania danych osobowych zawartych w dokumentacji bez zgody osoby zainteresowanej.

## **Rozdział VII** **Postanowienia końcowe.**

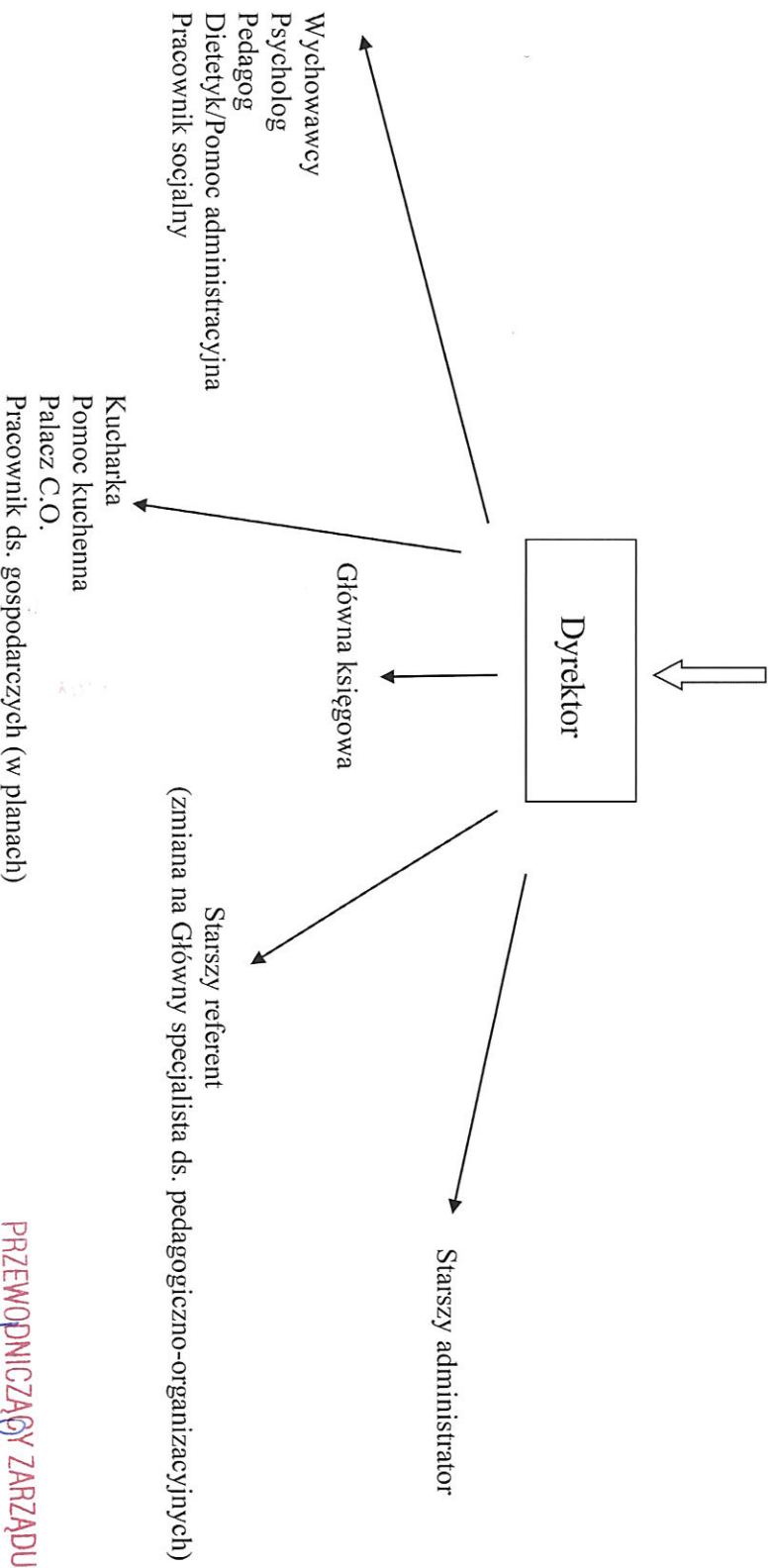
### **§ 25.**

1. Zasady prowadzenia przez placówkę gospodarki finansowej i materialnej regulują odrębne przepisy.
2. Placówka co roku planuje i ustala plan budżetowy w oparciu o obowiązujące przepisy prawa. Plan jest wdrażany po uprzedniej akceptacji przez Starostwo Powiatowe w Słupcy.
3. Placówka prowadzi dokumentację zgodnie z odrębnymi przepisami.
4. Placówka przechowuje dokumentację zgodnie z przepisami o archiwach państwowych.

PRZEWODNICZĄCY ZARZĄDU  
  
Jacek Bartkowiak

Załącznik nr 1  
Uchwały Nr 235/2021  
Zarządu Powiatu Słupskiego  
z dnia 9 lutego 2021 r.  
w sprawie wprowadzenia Regulaminu  
Organizacyjnego placówki opiekuńczo-  
wychowawczej  
Domu dla Dzieci i Młodzieży „Szansa”  
w Kosewie

## DOM DLA DZIECI I MŁODZIEŻY „SZANSA” W KOSEWIE



PRZEWODNICZĄCY ZARZĄDU  
*Jacek Bartkowiak*

Załącznik nr 2  
 Uchwały Nr 235/2021  
 Zarządu Powiatu Słupckiego  
 z dnia 9 lutego 2021 r.  
 w sprawie wprowadzenia Regulaminu Organizacyjnego  
 placówki opiekuńczo-wychowawczej  
 Domu dla Dzieci i Młodzieży „Szansa”  
 w Kosewie

**Struktura zatrudnienia w Domu Dla Dzieci i Młodzieży „SZANSA” w Kosewie na rok 2019 i plany w zatrudnieniu na rok 2020 w momencie przeniesienia do Słupcy**


Lp.	Stanowisko	Wymiar etatu
1.	Dyrektor	1 etat
2.	Główna Księgowa	1 etat
3.	Pomoc administracyjna Dietetyk	½ etatu ½ etatu
4.	Starszy administrator	Od 29.08 2019 Do 29.08.2020 r. 0,8 etatu
5.	Obecnie Starszy referent/ w planie Główny specjalista ds.pedagogiczno-organizacyjnych	1 etat
6.	Pomoc kuchenna	1 etat
7.	Kucharz	1 etat
8.	Palacz C. O.	1 etat
9.	Palacz C. O.	1 etat
10.	Palacz C. O.	1 etat
11.	Pracownik ds.gospodarczych	1 etat
12.	Starszy wychowawca	1 etat
13.	Starszy wychowawca	1 etat
14.	Starszy wychowawca	1 etat
15.	Starszy wychowawca	1 etat
16.	Starszy wychowawca	1 etat
17.	Starszy wychowawca	1 etat
18.	Wychowawca	1 etat
19.	Młodszy wychowawca	½ etatu
20.	Pedagog	1 etat
21.	Pracownik socjalny	1 etat
22.	Psycholog	½ etatu

PRZEWODNICZĄCY ZARZĄDU  
  
 Jacek Bartkowiak

## UZASADNIENIE

Podjęcie uchwały w sprawie wprowadzenia Regulaminu Organizacyjnego placówki opiekuńczo – wychowawczej pod nazwą: Dom dla Dzieci i Młodzieży „Szansa” spowodowane jest wprowadzeniem zmian wynikających z przepisów prawa, tj. ustawy z dnia 9 czerwca 2011 r. o wspieraniu rodziny i systemie pieczy zastępczej (Dz. U. z 2020 r., poz. 821 z późn. zm.), w szczególności związanych z osiągnięciem standardu dotyczącego liczby dzieci w placówce opiekuńczo - wychowawczej, wynikającego z art. 95 ust. 3 ww. ustawy.

Biorąc pod uwagę powyższe, zasadne jest podjęcie przedmiotowej uchwały.

PRZEWODNICZĄCY ZARZĄDU  
  
Jacek Bartkowiak